
Para clientes que utilizan Windows para Conexiones en Red

Si utiliza un sistema operativo o una arquitectura diferente para el servidor y el cliente, es posible que la conexión no funcione correctamente con los procedimientos que se describen en la sección Software de la Impresora del manual. Siga los pasos que se indican a continuación para realizar la conexión.

Ajuste de una Impresora Compartida

Ajustes de Servidor

Consulte el manual para seleccionar la impresora adecuada.

[Software de la Impresora] - [Ajuste de la Impresora en una Red]
- [Configuración del servidor de la impresora]

Ajustes de Cliente

Nota:

Si los drivers de la impresora no están instalados en el cliente, instáuelos antes de realizar estos ajustes.

Windows NT4.0/2000/XP/Vista

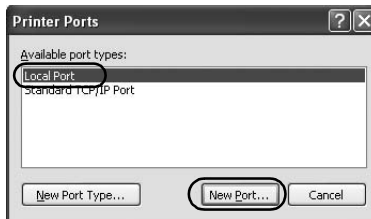
1. En el menú Start (Inicio) de Windows, abra la carpeta Printers (Impresoras) o Printers and Faxes (Impresoras y Faxes).
 - Windows Vista
Haga clic en Start (Inicio), luego en Control Panel (Panel de Control), y en Printers (Impresoras).
 - Windows NT4.0/2000
Haga clic en Start (Inicio), luego en Settings (Ajustes), y en Printers (Impresoras).
 - Windows XP Professional
Haga clic en Start (Inicio) y luego en Printers and Faxes (Impresoras y Faxes).
 - Windows XP Home Edition
Haga clic en Start (Inicio), luego en Control panel (Panel de Control), y en Printers and Faxes (Impresoras y Faxes).
2. Haga clic con el botón derecho en el icono de la impresora cuyos ajustes desee cambiar, luego haga clic en Properties (Propiedades).



- Haga clic en la pestaña Ports (Puertos) y luego en Add Port (Añadir Puerto).

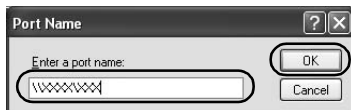


- Cuando aparezca la ventana Printer Ports (Puertos de la Impresora), seleccione Local Port (Puerto Local) y luego haga clic en New Port (Nuevo Puerto).



5. Introduzca la siguiente información para el nombre de puerto y haga clic en OK.

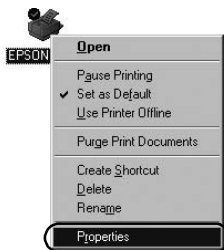
\\Nombre de la impresora conectada a la impresora de destino\nnombre de la impresora compartida



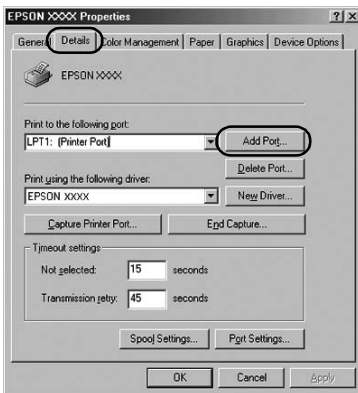
6. Después de volver a la ventana Printer Ports (Puertos de la Impresora), haga clic en Close (Cerrar).
7. Compruebe que el nombre de puerto que ha introducido se ha añadido y está seleccionado, y haga clic en Close (Cerrar).

Windows 95/98/Me

1. En el menú Start (Inicio) de Windows, haga clic en Settings (Ajustes) y en Printers (Impresoras).
2. Haga clic con el botón derecho en el icono de la impresora cuyos ajustes deseé cambiar, luego haga clic en Properties (Propiedades).



3. Haga clic en la pestaña Details (Detalles) y luego en Add Port (Añadir Puerto).



5. Compruebe que el nombre de puerto que ha añadido está seleccionado para Print to the following port (Imprimir el siguiente puerto), y haga clic en OK.

Importante:

Si utiliza el mismo sistema operativo y arquitectura para los servidores y los clientes, la conexión se puede ajustar tal y como se describe en el manual.

*[Software de la Impresora] - [Ajuste de la Impresora una Red] -
[Configuración de los clientes]*

Problemas y Soluciones

Problemas de red

Error de comunicación	
Causa	Qué hacer
¿Hay muchos usuarios conectados a la vez a un único ordenador?	<p>En los sistemas Windows XP (64-bit)/Vista (32-bit/64-bit) con varios usuarios, puede darse un error cuando un nuevo usuario se conecta y empieza una nueva tarea de impresión, mientras haya una impresión en proceso.</p> <p>Asegúrese de que la tarea de impresión del primer usuario ha terminado y que el usuario se ha desconectado, antes de cambiar de usuario y empezar una nueva tarea de impresión.</p>
No se puede monitorizar la impresora compartida con EPSON Status Monitor 3	
Causa	Qué hacer
¿Está utilizando un servidor de impresión de Windows XP (64-bit)/Vista (32-bit/64-bit) con un cliente ajustado para un sistema operativo (Windows 95/98/Me/NT4.0/2000) anterior a Windows XP (32-bit)?	<p>Si está utilizando un sistema operativo con esta combinación, es posible que la ventana de error de EPSON Status Monitor 3 no aparezca en el cliente cuando se produzca un error.</p> <p>Mantenga EPSON Status Monitor 3 en funcionamiento cuando utilice la impresora.</p>